

事業年度 4月1日～翌年3月31日  
 期末配当金受領株主確定日 3月31日  
 中間配当金受領株主確定日 9月30日  
 定時株主総会 毎年6月  
 株主名簿管理人 三菱UFJ信託銀行株式会社  
 特別口座の口座管理機関  
 同 連 絡 先 三菱UFJ信託銀行株式会社 証券代行部  
 東京都府中市日鋼町1-1  
 電話 0120-232-711（通話料無料）  
 郵送先 〒137-8081 新東京郵便局私書箱第29号  
 三菱UFJ信託銀行株式会社 証券代行部  
 上場証券取引所 名古屋証券取引所  
 公告の方法 電子公告により行う  
 公告掲載URL <https://www.isewan.co.jp/>  
 （ただし、電子公告によることができない事故、その他のやむを得ない事由が生じたときは、中日新聞に公告いたします。）

（ご注意）

- 株主様の住所変更、単元未満株式の買取請求その他各種手続きにつきましては、原則、口座を開設されている口座管理機関（証券会社等）で承ることとなっております。口座を開設されている証券会社等にお問合せください。株主名簿管理人（三菱UFJ信託銀行）ではお取り扱いできませんのでご注意ください。
- 特別口座に記録された株式に関する各種手続きにつきましては、三菱UFJ信託銀行が口座管理機関となっておりますので、上記特別口座の口座管理機関（三菱UFJ信託銀行）にお問合せください。なお、三菱UFJ信託銀行全国各支店にてもお取次ぎいたします。
- 未受領の配当金につきましては、三菱UFJ信託銀行本支店でお支払いいたします。

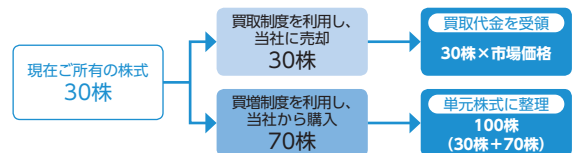
単元未満株式の買取・買増制度のご案内

当社株式の証券市場でのお取引は100株（1単元）単位となっており、単元未満株式（1～99株）を市場で売買することはできません。当社では、このようなご不便を解消するため、「単元未満株式買取請求」・「単元未満株式買増請求」を採用しております。

■ 単元未満株式の買取・買増制度の概要

買取制度：ご所有の単元未満株式を当社に買取erよう請求できる制度です。

（例）当社株式を30株ご所有の場合、その30株を市場価格で当社に売却し、代金を受領する。



買増制度：ご所有の単元未満株式を1単元（100株）の株式にするために必要な数の株式を買増すことを当社に請求できる制度です。

（例）当社株式を30株ご所有の場合、70株を市場価格で当社から購入し、100株にする。

ご連絡先：三菱UFJ信託銀行 証券代行部（フリーダイヤル）0120-232-711



<https://www.isewan.co.jp/>

当社ホームページもぜひ、ご覧ください。



見やすいユニバーサルデザイン  
 フォントを採用しています。

## 第99期 中間報告書

2021年4月1日から2021年9月30日まで



伊勢湾海運株式会社

証券コード 9359

株主の皆様におかれましては、ますますご清祥のこととお慶び申し上げます。

さて、当社グループの第99期上半期（2021年4月1日から2021年9月30日まで）の事業概況についてご報告させていただきますので、ご高覧のほどお願い申し上げます。

なお、中間配当金につきましては、去る11月11日に開催されました取締役会の決議により1株につき11円とさせていただきます。

株主の皆様におかれましては、従来に増してご支援、ご鞭撻を賜りますようお願い申し上げます。

2021年12月

代表取締役社長

高見 昌伸

#### ■当第2四半期連結累計期間の事業の状況

当第2四半期連結累計期間におけるわが国の経済は、海外経済が改善するなかで輸出は堅調に推移し、生産活動は持ち直しの動きが見られました。しかし、新型コロナウイルス感染症のワクチン接種の普及が進み、感染拡大の抑制効果がでているものの、終息までは至らず、不安定な状況で推移しました。

名古屋港における物流業界の輸出入貨物におきましては、製造業の持ち直しなどにより、増加傾向となりました。

このような状況のなか、当社グループにおきましては、輸出が底堅く推移したことや着実に回復している製造業の生産活動に牽引され、金属加工機や国内鋼材をはじめとした取扱貨物量全般が堅調に推移しました。また、加えて海上運賃が高騰している欧米向きの取扱貨物量が増えたこと等により、当第2四半期連結累計期間の売上高は236億64百万円（前年同期は203億97百万円）となりました。

利益面におきましては、営業利益は10億77百万円（前年同期は1億64百万円）、経常利益は13億35百万円（前年同期は3億32百万円）、親

会社株主に帰属する四半期純利益は8億16百万円（前年同期は2億6百万円）となりました。

今後のわが国の経済は、新型コロナウイルス感染症の感染対策を徹底し、ワクチン接種を促進するなかで、各種政策の効果や海外経済の改善もあり、景気が持ち直していくことが期待されております。しかしながら、世界的な半導体不足や新型コロナウイルスの影響に伴う部品不足により自動車メーカーの減産動向等により景気を押し下げる懸念が存在しており、引き続き先行きは不透明な状況が続くと予想されます。

当社グループを取り巻く物流業界におきましても、一定水準の物量まで回復してきているものの、半導体不足によるサプライチェーンの影響やコンテナ不足やコンテナ船のスケジュール遅延の常態化などにより不安定な状況下にあります。

このような流動的な環境下において、当社グループも適宜変化を成し遂げるために、DXの推進による働き方や組織、業務運営の改善、改革を実行し、時代に即した社会から認められる企業として成長してゆく所存でございます。

株主の皆様におかれましては、従来に増してご支援、ご鞭撻を賜りますようお願い申し上げます。



第2四半期連結財務諸表

連結貸借対照表

科 目	当第2四半期 連結会計期間末 (2021年9月30日)	前連結会計年度末 (2021年3月31日)
(資産の部)		
流動資産	19,061,720	17,834,768
現金及び預金	10,415,793	9,794,605
受取手形及び売掛金	－	6,955,176
受取手形、売掛金及び契約資産	7,174,079	－
その他	1,482,313	1,096,508
貸倒引当金	△ 10,466	△ 11,522
固定資産	26,996,890	27,025,036
有形固定資産	20,645,894	20,717,666
建物及び構築物（純額）	6,234,956	6,382,623
機械装置及び運搬具（純額）	938,869	860,978
土地	12,958,093	12,901,649
リース資産（純額）	114,932	126,147
建設仮勘定	1,611	2,732
その他（純額）	397,431	443,535
無形固定資産	101,529	112,965
その他	101,529	112,965
投資その他の資産	6,249,465	6,194,403
投資有価証券	4,133,674	4,031,260
出資金	1,760	1,760
長期貸付金	649,306	723,549
繰延税金資産	1,044,321	1,039,047
その他	451,163	468,783
貸倒引当金	△ 30,760	△ 69,997
資産合計	46,058,610	44,859,805

科 目	当第2四半期 連結会計期間末 (2021年9月30日)	前連結会計年度末 (2021年3月31日)
(負債の部)		
流動負債	5,969,725	5,682,064
買掛金	2,849,609	3,170,704
短期借入金	66,396	66,396
1年内返済予定の長期借入金	17,371	16,245
リース債務	128,644	161,252
未払法人税等	562,903	221,467
賞与引当金	853,494	854,417
その他	1,491,306	1,191,581
固定負債	4,221,703	4,193,009
長期借入金	151,943	158,036
リース債務	242,746	256,633
退職給付に係る負債	3,538,339	3,458,994
資産除去債務	186,607	216,063
その他	102,065	103,281
負債合計	10,191,428	9,875,074
(純資産の部)		
株主資本	33,542,952	33,034,340
資本金	2,046,941	2,046,941
資本剰余金	1,464,060	1,464,060
利益剰余金	31,250,451	30,741,657
自己株式	△ 1,218,501	△ 1,218,319
その他の包括利益累計額	1,190,690	855,615
その他有価証券評価差額金	1,291,557	1,208,431
為替換算調整勘定	△ 168,670	△ 426,782
退職給付に係る調整累計額	67,802	73,967
非支配株主持分	1,133,539	1,094,775
純資産合計	35,867,182	34,984,731
負債・純資産合計	46,058,610	44,859,805

(単位：千円)

連結損益計算書

科 目	当第2四半期連結累計期間 (2021年4月 1日から 2021年9月30日まで)	前第2四半期連結累計期間 (2020年4月 1日から 2020年9月30日まで)
売上高	23,664,206	20,397,653
売上原価	18,530,790	16,399,972
売上総利益	5,133,415	3,997,681
販売費及び一般管理費	4,056,136	3,832,894
営業利益	1,077,279	164,786
営業外収益	267,481	242,645
営業外費用	9,529	74,569
経常利益	1,335,231	332,862
特別利益	4,830	8,615
特別損失	2,844	5,002
税金等調整前四半期純利益	1,337,217	336,474
法人税等合計	472,865	159,234
四半期純利益	864,351	177,240
非支配株主に帰属する四半期純利益	48,316	△ 29,207
親会社株主に帰属する四半期純利益	816,035	206,447

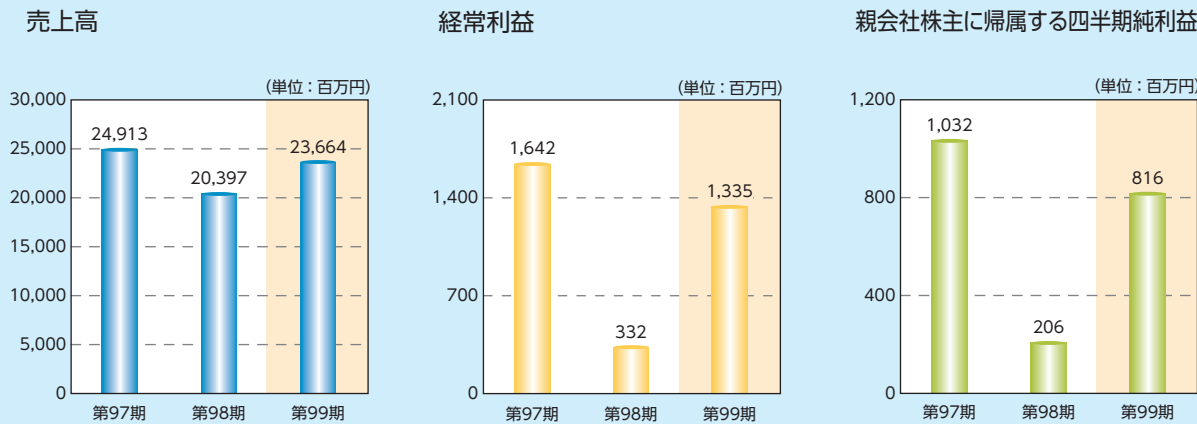
(単位：千円)

連結キャッシュ・フロー計算書

科 目	当第2四半期連結累計期間 (2021年4月 1日から 2021年9月30日まで)	前第2四半期連結累計期間 (2020年4月 1日から 2020年9月30日まで)
営業活動によるキャッシュ・フロー	1,092,079	1,004,247
投資活動によるキャッシュ・フロー	△ 246,147	△ 192,551
財務活動によるキャッシュ・フロー	△ 432,655	△ 737,501
現金及び現金同等物に係る換算差額	165,278	△ 148,290
現金及び現金同等物の増減額（△は減少）	578,554	△ 74,096
現金及び現金同等物の期首残高	9,709,179	9,569,205
新規連結に伴う現金及び現金同等物の増加額	16,985	－
現金及び現金同等物の四半期末残高	10,304,719	9,495,108

(単位：千円)

第2四半期財務ハイライト（連結累計期間）



## 会社の概況 (2021年9月30日現在)

## ■会社概要

会 社 名	伊勢湾海運株式会社 (ISEWAN TERMINAL SERVICE CO., LTD.)
本社所在地	愛知県名古屋市中港区入船一丁目7番40号
設立	1949年1月22日
資 本 金	2,046百万円
事 業 内 容	港湾運送、倉庫、貨物利用運送、海上運送、 陸上運送、通関、航空運送代理店、梱包、一 般廃棄物及び産業廃棄物の運送並びに再生処 理、鉄鋼・非鉄金属及びこれらの原材料並び に製品・鉱産物の購入及び運搬並びに販売、 土木・建築工事、労働者派遣、各種代理業

## ■従業員の状況

当社従業員数	753名
連結従業員数	1,246名

## ■海外拠点 ネットワーク



【海外】

北米	他：アメリカ（シャーロット、アトランタ、シカゴ、ロサンゼルス、ノーフォーク）、メキシコ（アグアスカリエンテス州）
東アジア	ア：中国（深圳、北京、大連、天津、上海、広州、香港）、台湾
東南アジア	ア：タイ（バンコク、チョンブリ県、サムットプラカーン県）、インドネシア（バカシ県）
欧州	他：ドイツ（デュッセルドルフ）、ベルギー（アントワープ）、ロシア（サクトペルブルク）

## ■企業集団の主要な事業所

● 当社

国内：本社 名古屋市港区  
東京支店 東京都江東区  
大阪支店 大阪市西区  
東海支店 愛知県東海市  
豊橋支店 愛知県豊橋市  
富山支店 富山県射水市  
信越支店 長野県諏訪市  
セントレア支店 愛知県常滑市  
金城事業所・空見事業所・稲永事業所・東名港事業所・  
東名港鋼材センター（以上名古屋市港区）、  
西名港事業所・西四区梱包所・西部事業所（以上愛知県海部郡）、  
弥富事業所・弥富梱包所（以上愛知県弥富市）

海外：北京事務所（中国）  
大連事務所（中国）

●連結子会社

国内：株式会社コクサイ物流 [名古屋市區]  
 海外：ISEWAN EUROPE GmbH [ドイツ]  
 ISEWAN U.S.A. INC. [米国]  
 伊勢湾（広州）国際貨運代理有限公司 [中国]  
 ISEWAN (H.K.) LIMITED [中国]  
 ISEWAN (THAILAND) CO.,LTD. [タイ]  
 PT.ISEWAN INDONESIA [インドネシア]  
 伊勢湾（上海）国際貨運代理有限公司 [中国]  
 ISEWAN DE MEXICO S.A. DE C.V. [メキシコ]  
 台灣伊勢湾股份有限公司 [台灣]  
 PT.IS JAYA LOGISTIK [インドネシア]

## ■株式の状況

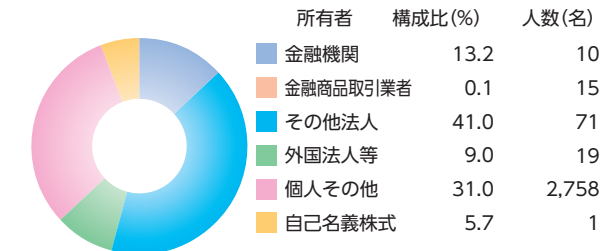
①	発行可能株式総数	50,000,000株
②	発行済株式の総数	27,487,054株
		(自己株式1,563,030株を含む)
③	株主数	2,874名

## ■大株主の状況

株 主 名	持 株 数
五 洋 海 運 株 式 会 社	6,112千株
BBH FOR FIDELITY LOW-PRICED STOCK FUND (PRINCIPAL ALL SECTOR SUBPORTFOLIO)	1,260
常 任 代 理 人 株 式 会 社 三 菱 U F J 銀 行	
伊 勢 湾 陸 運 株 式 会 社	1,143
伊 勢 湾 海 運 取 引 先 持 株 会	1,068
あいおいニッセイ同和損害保険株式会社 常任代理人 日本マスタートラスト信託銀行株式会社	970
明 治 安 田 生 命 保 険 相 互 会 社 常任代理人 株式会社日本カストディ銀行	957
伊 勢 湾 海 運 従 業 員 持 株 会	891
株 式 会 社 三 菱 U F J 銀 行	679
株式会社ノリタケカンパニーリミテド	561
株 式 会 社 名 古 屋 銀 行	460

(注) 上記のほか、当社が保有しております自己株式1,563千株があります。

■所有者別株主分布（株式数比率）



## ■役員体制 (2021年11月11日現在)

[illegible]

(注) 1. 取締役富田英治、菅野孝一の両氏は社外取締役であります。  
2. 監査役水野聡、中村誠一の両氏は社外監査役であります。

### ■所有株式数別分布（株式数比率）

