

事業年度 4月1日～翌年3月31日  
 期末配当金受領株主確定日 3月31日  
 中間配当金受領株主確定日 9月30日  
 定時株主総会 毎年6月  
 株主名簿管理人 三菱UFJ信託銀行株式会社  
 特別口座の口座管理機関  
 同 連 絡 先 三菱UFJ信託銀行株式会社 証券代行部  
 東京都府中市日鋼町1-1  
 電話 0120-232-711（通話料無料）  
 郵送先 〒137-8081 新東京郵便局私書箱第29号  
 三菱UFJ信託銀行株式会社 証券代行部  
 上場証券取引所 名古屋証券取引所  
 公告の方法 電子公告により行う  
 公告掲載URL <https://www.isewan.co.jp/>  
 （ただし、電子公告によることができない事故、その他のやむを得ない事由が生じたときは、中日新聞に公告いたします。）

（ご注意）

- 株主様の住所変更、単元未満株式の買取請求その他各種手続きにつきましては、原則、口座を開設されている口座管理機関（証券会社等）で承ることとなっております。口座を開設されている証券会社等にお問合せください。株主名簿管理人（三菱UFJ信託銀行）ではお取り扱いできませんのでご注意ください。
- 特別口座に記録された株式に関する各種お手続きにつきましては、三菱UFJ信託銀行が口座管理機関となっておりますので、上記特別口座の口座管理機関（三菱UFJ信託銀行）にお問合せください。なお、三菱UFJ信託銀行全国各支店にてもお取次ぎいたします。
- 未受領の配当金につきましては、三菱UFJ信託銀行本店でお支払いいたします。

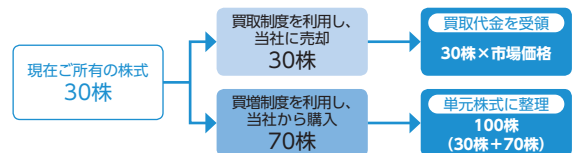
単元未満株式の買取・買増制度のご案内

当社株式の証券市場でのお取引は100株（1単元）単位となっており、単元未満株式（1～99株）を市場で売買することはできません。当社では、このようなご不便を解消するため、「単元未満株式買取請求」・「単元未満株式買増請求」を採用しております。

■ 単元未満株式の買取・買増制度の概要

買取制度：ご所有の単元未満株式を当社に買取erよう請求できる制度です。

（例）当社株式を30株ご所有の場合、その30株を市場価格で当社に売却し、代金を受領する。



買増制度：ご所有の単元未満株式を1単元（100株）の株式にするために必要な数の株式を買増すことを当社に請求できる制度です。

（例）当社株式を30株ご所有の場合、70株を市場価格で当社から購入し、100株にする。

ご連絡先：三菱UFJ信託銀行 証券代行部（フリーダイヤル）0120-232-711



<https://www.isewan.co.jp/>

当社ホームページもぜひ、ご覧ください。



見やすいユニバーサルデザイン  
 フォントを採用しています。

# 第98期 中間報告書

2020年4月1日から2020年9月30日まで



## 伊勢湾海運株式会社

証券コード 9359



株主の皆様におかれましては、ますますご清祥のこととお慶び申し上げます。

さて、当社グループの第98期上半期（2020年4月1日から2020年9月30日まで）の事業概況についてご報告させていただきますので、ご高覧のほどお願い申し上げます。

なお、中間配当金につきましては、至る11月12日に開催されました取締役会の決議により1株につき11円とさせていただきます。

株主の皆様におかれましては、従来に増してご支援、ご鞭撻を賜りますようお願い申し上げます。

2020年12月

代表取締役社長

後藤 正三

## ■当第2四半期連結累計期間の事業の状況

当第2四半期連結累計期間におけるわが国の経済は、新型コロナウイルス感染症の影響により、企業の生産及び設備投資の減少やインバウンド需要の激減を受け、経済活動が大幅に停滞しました。感染拡大防止策を講じつつ、各種政策により経済活動が段階的に引き上げられているものの、未だ感染症終息の兆しは見えず、企業収益の大幅な減少が続くなど、依然として景気は厳しい状況で推移しました。

名古屋港における物流業界の輸出入貨物におきましても、内外需減退の影響を受け物流の取扱いが減少したことにより、前年同時期に比して大幅に落ち込みました。

このような状況のなか、当社グループにおきましても、経済活動停滞による景気減速の影響を受け、鉄鋼や金属加工機をはじめとした取扱貨物量全般が伸び悩んだことにより、当第2四半期連結累計期間の売上高は203億97百万円（前年同期比18.1%減）となりました。

利益面におきましては、営業利益は1億64百万円（前年同期比88.2%減）、経常利益は3億32百万円（同79.7%減）、親会社株主に帰属す

る四半期純利益は2億6百万円（同80.0%減）となりました。

今後のわが国の経済は、新型コロナウイルス感染症の影響により大幅に落ち込んだ経済活動を段階的に引き上げていくなかで、個人消費や企業の生産活動の持ち直しが期待されるものの、一部では同感染症の再拡大の兆候が見られるなど、国内外の景気を押し下げる懸念が存在しており、引き続き先行きは不透明な状況が続くと予想されます。

当社グループを取り巻く物流業界におきましても、サプライチェーンや流通遮断により世界的に貨物の荷動きが減少するなど、依然として厳しい状況下にあります。

このような状況の時こそ、全社員が一丸となって足元を固め、現状が打破された暁には雄飛できるよう常に新しいことへの挑戦を続け、今まで築き上げてきた国内外のネットワークを活用した営業強化により、日本国内はもとより海外での物流も取り込めるよう、お客様のニーズに的確に応えた積極的な営業活動を推進していく所存でございます。

株主の皆様におかれましては、従来に増してご支援、ご鞭撻を賜りますようお願い申し上げます。

第2四半期連結財務諸表

連結貸借対照表

科 目	当第2四半期 連結会計期間末 (2020年9月30日)	前連結会計年度末 (2020年3月31日)
<strong>(資産の部)</strong>		
流動資産	17,219,221	17,689,004
現金及び預金	9,619,773	9,694,168
受取手形及び売掛金	6,214,879	6,780,427
その他	1,393,772	1,223,984
貸倒引当金	△ 9,203	△ 9,575
固定資産	26,816,844	27,089,100
有形固定資産	21,010,416	21,610,054
建物及び構築物（純額）	6,530,346	6,900,766
機械装置及び運搬具（純額）	947,812	997,268
土地	12,947,037	13,042,065
リース資産（純額）	90,834	101,552
建設仮勘定	－	6,109
その他（純額）	494,385	562,290
無形固定資産	100,526	52,815
その他	100,526	52,815
投資その他の資産	5,705,901	5,426,231
投資有価証券	3,384,893	2,913,741
出資金	1,660	1,660
長期貸付金	744,477	778,550
繰延税金資産	1,155,674	1,256,609
その他	496,008	521,003
貸倒引当金	△ 76,812	△ 45,332
資産合計	44,036,066	44,778,105

科 目	当第2四半期 連結会計期間末 (2020年9月30日)	前連結会計年度末 (2020年3月31日)
<strong>(負債の部)</strong>		
流動負債	5,791,103	6,261,695
買掛金	2,861,383	3,102,242
短期借入金	66,396	63,060
1年内返済予定の長期借入金	268,739	581,741
リース債務	174,615	141,527
未払法人税等	221,315	265,518
賞与引当金	855,778	871,117
その他	1,342,874	1,236,488
固定負債	4,217,405	4,302,917
長期借入金	163,042	181,199
リース債務	250,203	351,413
退職給付に係る負債	3,408,779	3,307,180
資産除去債務	226,279	223,670
その他	169,099	239,454
負債合計	10,008,508	10,564,613
<strong>(純資産の部)</strong>		
株主資本	32,699,011	32,777,771
資本金	2,046,941	2,046,941
資本剰余金	1,464,060	1,464,060
利益剰余金	30,406,329	30,485,049
自己株式	△ 1,218,319	△ 1,218,278
その他の包括利益累計額	246,620	302,787
その他有価証券評価差額金	762,875	499,697
為替換算調整勘定	△ 534,655	△ 195,645
退職給付に係る調整累計額	18,400	△ 1,264
非支配株主持分	1,081,925	1,132,932
純資産合計	34,027,557	34,213,491
負債・純資産合計	44,036,066	44,778,105

(単位：千円)

連結損益計算書

科 目	当第2四半期連結累計期間 (2020年4月 1日から 2020年9月30日まで)	前第2四半期連結累計期間 (2019年4月 1日から 2019年9月30日まで)
売上高	20,397,653	24,913,590
売上原価	16,399,972	19,470,596
売上総利益	3,997,681	5,442,993
販売費及び一般管理費	3,832,894	4,048,233
営業利益	164,786	1,394,760
営業外収益	242,645	256,837
営業外費用	74,569	9,205
経常利益	332,862	1,642,392
特別利益	8,615	61
特別損失	5,002	27,535
税金等調整前四半期純利益	336,474	1,614,918
法人税等合計	159,234	510,715
四半期純利益	177,240	1,104,202
非支配株主に帰属する四半期純利益	△ 29,207	71,804
親会社株主に帰属する四半期純利益	206,447	1,032,398

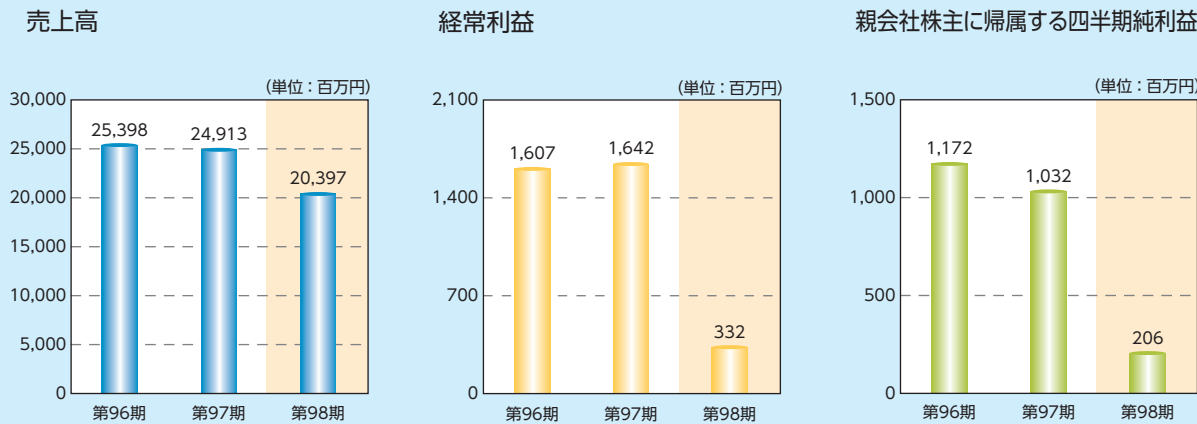
(単位：千円)

連結キャッシュ・フロー計算書

科 目	当第2四半期連結累計期間 (2020年4月 1日から 2020年9月30日まで)	前第2四半期連結累計期間 (2019年4月 1日から 2019年9月30日まで)
営業活動によるキャッシュ・フロー	1,004,247	1,539,774
投資活動によるキャッシュ・フロー	△ 192,551	△ 398,309
財務活動によるキャッシュ・フロー	△ 737,501	△ 744,805
現金及び現金同等物に係る換算差額	△ 148,290	△ 57,730
現金及び現金同等物の増減額（△は減少）	△ 74,096	338,928
現金及び現金同等物の期首残高	9,569,205	8,735,527
現金及び現金同等物の四半期末残高	9,495,108	9,074,455

(単位：千円)

第2四半期財務ハイライト（連結累計期間）



## 会社の概況 (2020年9月30日現在)

## ■会社概要

会 社 名	伊勢湾海運株式会社 (ISEWAN TERMINAL SERVICE CO., LTD.)
本社所在地	愛知県名古屋市中港区入船一丁目7番40号
設立	1949年1月22日
資 本 金	2,046百万円
事 業 内 容	港湾運送、倉庫、貨物利用運送、海上運送、 陸上運送、通関、航空運送代理店、梱包、一 般廃棄物及び産業廃棄物の運送並びに再生処 理、鉄鋼・非鉄金属及びこれらの原材料並び に製品・鉱産物の購入及び運搬並びに販売、 土木・建築工事、労働者派遣、各種代理業

## ■従業員の状況

当社従業員数	760名
連結従業員数	1,248名

## ■海外拠点 ネットワーク



【海外】

北米	他：アメリカ（シャーロット、アトランタ、シカゴ、ロサンゼルス、ノーフォーク）、メキシコ（アグアスカリエンテス州）
東アジア	ア：中国（深圳、北京、大連、天津、上海、広州、香港）、台湾
東南アジア	ア：タイ（バンコク、チョンブリ県、サムットプラカーン県）、インドネシア（バカシ県）
欧州	他：ドイツ（デュッセルドルフ）、ベルギー（アントワープ）、ロシア（サンクトペテルブルク）

## ■企業集団の主要な事業所

●当社は

国内：本社 名古屋市港区  
東京支店 東京都江東区  
大阪支店 大阪市西区  
東海支店 愛知県東海市  
豊橋支店 愛知県豊橋市  
富山支店 富山県射水市  
信越支店 長野県諏訪市  
セントレア支店 愛知県常滑市  
金城事業所・空見事業所・稲永事業所・東名港事業所・  
東名港鋼材センター（以上名古屋市港区）、  
西名港事業所・西四区梱包所・西部事業所（以上愛知県海部郡）、  
弥富事業所・弥富梱包所（以上愛知県弥富市）

海外: 北京事務所 [中国]  
大連事務所 [中国]

●連結子会社

国内：株式会社コクサイ物流〔名古屋市港区〕  
 海外：ISEWAN EUROPE GmbH〔ドイツ〕  
 ISEWAN U.S.A. INC.〔米国〕  
 伊勢湾（広州）国際貨運代理有限公司〔中国〕  
 ISEWAN（H.K.）LIMITED〔中国〕  
 ISEWAN（THAILAND）CO.,LTD.〔タイ〕  
 PT.ISEWAN INDONESIA〔インドネシア〕  
 伊勢湾（上海）国際貨運代理有限公司〔中国〕  
 ISEWAN DE MEXICO S.A. DE C.V.〔メキシコ〕  
 台湾伊勢湾股份有限公司〔台湾〕

## ■株式の状況

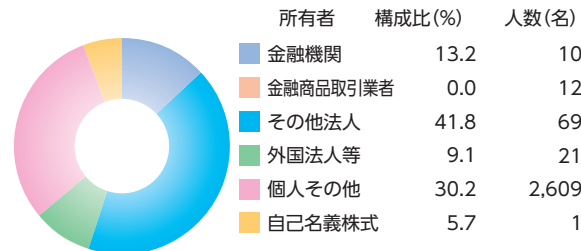
① 発行可能株式総数	50,000,000株
② 発行済株式の総数	27,487,054株 (自己株式1,562,776株を含む)
③ 株主数	2,722名

## ■大株主の状況

株	主	名	持	株	数
五洋海運株式会社				6,112千株	
BBH FOR FIDELITY LOW-PRICED STOCK FUND (PRINCIPAL ALL SECTOR SUBPORTFOLIO)				1,269	
常任代理人 株式会社三菱UFJ銀行					
伊勢湾陸運株式会社				1,143	
伊勢湾海運取引先持株会				1,018	
あいおいニッセイ同和損害保険株式会社 常任代理人 日本マスタートラスト信託銀行株式会社				970	
明治安田生命保険相互会社 常任代理人 株式会社日本カストディ銀行				957	
伊勢湾海運従業員持株会				856	
株式会社三菱UFJ銀行				679	
株式会社ノリタケカンパニーリミテド				561	
株式会社名古屋銀行				460	

(注) 上記のほか、当社が保有しております自己株式1,562千株があります。

■所有者別株主分布（株式数比率）



## ■役員体制（2020年11月12日現在）

[illegible]

(注) 1. 取締役富田英治、菅野孝一の両氏は社外取締役であります。  
2. 監査役水野聡、中村誠一の両氏は社外監査役であります。

■所有株式数別分布 (株式数比率)

